

# Apprentissages



## La Baraque

Volière Dromesko

## L'Ecole des femmes

Molière / D. Bezace

## Un Cœur attaché sous la lune

S. Valletti / B. Lévy

## Formation continue

E. Valantin - Théâtre du Fust

## Un Volpone

B. Jonson / V. Goethals

## Les Trois jours de la queue du dragon

J. Rebotier / J. Jouanneau

## Mamie Ouate en Papôasie

J. Jouanneau et Marie-Claire Le Pavec

## Lectures et mises en espace

Programmation en cours

Abonnements / Locations

**01 48 33 93 93**

Chers amis,

Cette année, le Théâtre de la Commune ouvrira ses portes un petit peu plus tard que d'habitude.

En effet, les travaux, qu'avec le concours de l'Etat, de la Région, du Département et de la Municipalité d'Aubervilliers nous avons entrepris durant l'été pour continuer à faire de notre théâtre une maison accueillante, belle et productive, se prolongeront durant les mois de septembre et d'octobre.

C'est donc le 27 octobre que s'ouvrira notre saison 2001/2002. Pendant trois jours -samedi, dimanche, lundi-, nous serons heureux de vous recevoir, de vous parler de nos projets, de vous présenter lectures, spectacles et concerts aussi bien dans nos salles qu'au bar, où il vous sera possible de vous restaurer grâce à Delphine et Philippe, et dans le square où des baraques seront dressées pour vous permettre de voir et d'entendre, en restant à l'abri des pluies et de la fraîcheur automnale.

Igor, Lily, leurs amis et leur cantine musicale qui devaient venir nous rejoindre en mai dernier seront parmi nous à partir de ces mêmes dates : un bonheur attendu que nous vous invitons à partager avec nous.

Ensuite, dès le mois de janvier, nous entamerons le cycle APPRENTISSAGES dans lequel nous réunirons des auteurs à redécouvrir (Molière, Ben Jonson...), des contemporains (Serge Valletti...), des lectures, des mises en espace, du théâtre au bar : formes et propos qui se croisent, se répondent avec le souci de vous plaire d'abord, de vous surprendre et de vous voir toujours plus nombreux, fidèles et heureux, emprunter le chemin de la Commune afin de partager nos rêves et nos lubies, et que notre théâtre soit présent dans votre vie. Nous ne serons pas toujours là pour vous accueillir, car nous voyagerons beaucoup durant cette saison : les trois créations de l'année passée, *Feydeau Terminus*, *Lignes de vie* et *L'École des femmes* (présentée en Avignon cet été), seront en tournée d'octobre à juin. Sédentaire et nomade, le Théâtre de la Commune se veut fidèle à la plus vieille ambition : rencontrer le public là où il se trouve.

Didier Bezace

27, 28 et 29 octobre  
au Théâtre  
et dans le square Stalingrad

**3... 2... 1... On commence !**  
Ouverture de saison

du 31 octobre  
au 16 décembre  
square Stalingrad  
(baraque chauffée)

**La Baraque**  
Cantine musicale – vin, soupe, musique  
Maison fondée par la Volière Dromesko

cycle **Apprentissages**

du 9 au 13 janvier  
petite salle

**Les Trois jours de la queue du dragon**  
de Jacques Rebotier  
mise en scène Joël Jouanneau

du 15 janvier  
au 8 mars  
grande salle

**L'Ecole des femmes**  
de Molière  
mise en scène Didier Bezace

janvier - avril

**Lectures et mises en espace**  
programmation en cours

du 14 mars  
au 14 avril  
petite salle

**Un Cœur attaché sous la lune**  
de Serge Valletti  
mise en scène Bernard Lévy

du 22 au 26 mars  
grande salle

**Mamie Ouate en Papôsie**  
de Joël Jouanneau et Marie-Claire Le Pavec  
mise en scène Joël Jouanneau

du 2 mai  
au 2 juin  
petite salle

**Formation continue**  
Nouveaux esclandres et impromptus pour marionnettes  
Emilie Valantin - Théâtre du Fust

du 15 mai  
au 2 juin  
grande salle

**Un Volpone**  
d'après Ben Jonson  
mise en scène Vincent Goethals

## Les chemins de la connaissance

L'homme naît ignorant de ce qu'il sait, voué à apprendre ce qui lui permettra de survivre.

Mais au-delà de cette nécessité, ce sont bien tous les moments de la vie qui feront l'objet d'une expérience, heureuse ou malheureuse, dont le contenu était méconnaissable sans en faire l'apprentissage.

Observation, imitation, reproduction indiquent qu'il ne s'agit pas d'un savoir théorique mais bien de l'acquisition par la pratique, seul ou guidé, d'une connaissance qui n'est pas transmissible autrement.

Ainsi l'homme réapprend-il inlassablement à marcher, à parler, à lire, à aimer, à pleurer, à comprendre.

Le théâtre, en confondant le temps de la représentation et celui de l'apprentissage, est un terrain d'excellence pour prendre la juste mesure de nos vies d'apprentis.

*Laurent Caillon*

Samedi 27, dimanche 28 et lundi 29 octobre

# Ouverture de saison

**3... 2... 1... On commence !**

avec

*Les Castelets d'hiver* (Emilie Valantin), *La Compagnie Babylone, les musiciens de la Baraque, Oratorio* (d'après *Les Trois jours de la queue du dragon*),

avec la participation de Pierre Arditi et d'autres encore...

3 jours de spectacles, de lectures, de concerts et de rencontres  
au Théâtre et dans le square.

*entrée libre.*

programme complet le 8 octobre.



*Après-demain, demain sera hier.*

Proverbe tsigane

# La Baraque

Cantine musicale - vin, soupe, musique

Maison fondée par la Volière Dromesko

avec

Igor, Lily,  
Petr, Matej, Milan,  
Pierre, Jean-Louis, Sani, Pista, Feri,  
Charles le Marabout et les autres...

production

Volière Dromesko,  
Théâtre National de Bretagne – Rennes,  
Ville de Rennes, Ministère de la Culture

dans le square Stalingrad  
(baraque chauffée).

**du 31 octobre au 16 décembre**

du mardi au dimanche

horaires et relâches : voir calendrier

**durée 2 heures et plus**

**Tarif unique** 70 F (10,67 €)

soupe et musique offertes.

Ouverture de la Baraque 1/2 heure  
avant le début du spectacle

**C'**est une baraque avec petites fenêtres donnant sur les étoiles, les fleuves, les chemins de misère, les oiseaux de minuit. Le théâtre sonne parfois au carreau, il entre ou pas. La porte est toujours ouverte. Les enfants, le chat, le chien courent entre les tables. Ce n'est cependant pas une auberge espagnole où l'on entre comme dans un moulin ; ce n'est pas une phrase toute faite, un "espace culturel", un concept. C'est un établissement d'utilité publique dont l'enseigne dit l'identité flottante et plurielle : "cantine musicale ; vin-soupe-musique ; maison fondée par la Volière Dromesko"... Derrière cette enseigne, Igor, Lily et leurs "enfants"... Un lieu venu tout droit d'une Europe rimbaldienne et vagabonde, ivre de ses anciens "parapets"... Pas plus qu'il n'a commencé, ce spectacle qui n'en est pas un ne s'achève. Il se prolonge ou pas au gré des humeurs, du climat, des amis de passage. Eternité retrouvée de la connivence.

Jean-Pierre Thibaudat (*Libération* - extraits)

Les premiers temps d'itinérance de **La Baraque** m'ont permis de croire à nouveau à certains petits miracles.

J'ai aimé ces regards qui se cherchaient, ces musiques calmant les propos d'un Bruno Boëglin, ou accompagnant Pierre Trapet dans ses errances, ces corps qui se soudaient le temps d'une valse, ces instants de sursis où, l'un contre l'autre, chacun mangeait sa soupe, la tolérance de ce parquet qui a supporté ces soirées en espérant celle du lendemain.

Ceux qui sont passés par **La Baraque** se souviennent certainement de ces incorrigibles moments d'espoir, du vertige poétique d'être là – 10 000 litres de soupe en six mois de tournée – ils se souviennent et m'ont appris à aimer la soupe. Cette soupe que j'avais toujours détestée, d'autres aussi, que j'aime, sont venus la partager et ont fait route avec nous vers de nouvelles étapes : ils s'appellent Forman, marionnettistes tchèques. Aujourd'hui, Jean-Louis et Pierre nous rejoignent aussi, pour bousculer les planches de la cantine musicale.

*Igor*





*Igor, fondateur avec son frère Branlo du cirque Aligre, puis de Zingaro avec Bartabas, sillonne les routes de France et d'Europe depuis de longues années. En 1990, Igor et Lily fondent, avec d'autres artistes, la Volière Dromesko avec laquelle ils connaîtront un grand succès. En 1995, ils créent La Baraque. Aujourd'hui, avec Petr, Matej et Milan, marionnettistes tchèques, et d'autres au hasard des voyages et des rencontres, ils convient les gens à partager quelques moments, dans leur cantine musicale.*

Une première version de ce spectacle a déjà été présentée au Théâtre de la Commune en mai 1998. Après Prague, Bruxelles, Weimar, Budapest, Venise, Anvers, et bien d'autres villes encore... nous devons l'accueillir à nouveau en mai 2001. En raison de la maladie d'un des acteurs, nous avons dû annuler ces représentations. Nous sommes heureux de pouvoir maintenant les retrouver et avons souhaité qu'ils ouvrent cette saison avant que ne commence le cycle des spectacles sur l'apprentissage.

Si Igor et Lily devaient ne garder qu'un seul mot, ce serait celui de rencontre. Ils font leur pain des visiteurs de Prague ou de Munich qui sont entrés, sont restés et sont repartis... Quand Igor parle de brassage, on entend embrassade... *Le Monde*

Une mosaïque réussie de petits moments qui, mis bout à bout, combinent une soirée exotique aux portes de Paris. *Le Figaro*

Rien ne manque : le talent, le rêve, l'insolite, la générosité. *Le Nouvel Observateur*

Durant deux heures (minimum) les surprises sont incessantes, ponctuées par des chants du monde et une bonne soupe offerte comme un cadeau... Le public a du mal à partir. La Baraque, c'est la fête. *Le Parisien*

L'humeur est heureuse. L'envoûtement garanti, alors que les rires et l'allégresse se mêlent de poésie. *La Croix*



*L'homme est un apprenti, la douleur est son maître,  
Et nul ne se connaît tant qu'il n'a pas souffert.*

Alfred de Musset

# L'Ecole des femmes

de Molière

mise en scène **Didier Bezace**

avec

**Pierre Arditi, Christian Bouillette, Gilles David,  
Daniel Delabesse, Thierry Gibault, Agnès Sourdillon,  
Martine Thinières, Olivier Ythier**

collaboration artistique **Laurent Caillon**

assistante à la mise en scène **Dyssia Loubatière**

scénographie **Philippe Marioge**

lumière **Marie Nicolas**

son **Bernard Vallery**

costumes **Cidalía da Costa**

coiffures et maquillages **Cécile Kretschmar**

production

**Théâtre de la Commune-Centre dramatique national d'Aubervilliers,**

**Théâtre national de Toulouse-Théâtre de la Cité,**

**TNP-Villeurbanne, Théâtre national de Marseille-La Criée,**

**Les Gémeaux-Sceaux-Scène nationale, Scène Nationale du Petit Quevilly,**

**Théâtre du Muselet-Scène nationale de Châlons en Champagne,**

**Maison de la Culture d'Amiens, Festival d'Avignon,**

Avec le soutien du **Conseil Régional d'Ile-de-France** et du **Conseil Général de la Seine-Saint-Denis**

grande salle

**du 15 janvier au 8 mars**

du mardi au samedi à 20h30 - dimanches à 16h00

relâche les lundis

**durée 2h30'**

Rencontre avec l'équipe artistique dimanche 27 janvier à l'issue de la représentation

***E**n 1662, le 29 janvier, Molière se marie avec Armande Béjart ; le 26 décembre, il présente L'Ecole des femmes qui sera la seule création de cette année ! C'est le plus grand succès que connaîtra Molière.*

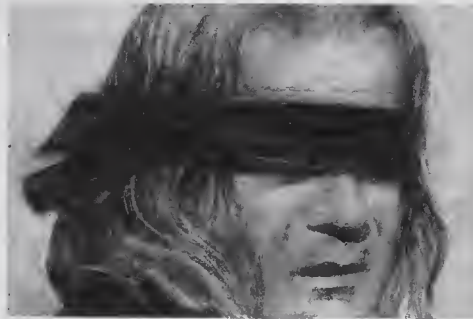
*Le succès de la pièce et le déchaînement des esprits à son encounter est bien le signe que ce n'est pas une réussite ordinaire, mais l'avènement d'une forme nouvelle en rupture avec l'ordre ancien. De la farce à la comédie, de L'Ecole des maris à L'Ecole des femmes.*

## Un homme en retard

"Où, je veux terminer la chose dans demain." L'homme qui au début de *L'Ecole des femmes*, assène cette réplique, ne sait pas qu'il a en réalité cinq actes de retard sur les autres personnages de la pièce et que la mise en œuvre de son projet est ruinée d'avance. La femme qu'il prétend s'être fabriquée sur mesure et qu'il veut épouser en défiant le monde est déjà amoureuse d'un autre homme, leur mariage est en route, scellé par deux pères qui n'attendent que le dénouement pour apparaître. Dès lors, à quoi sert l'intrigue et ses péripéties, construite d'acte en acte sur un schéma volontairement répétitif ? Moins à nous surprendre par ses détours et ses rebondissements qu'à nous faire éprouver les tourments d'une conscience aveugle confrontée aux forces de la vie.

Déjà fidèle à un système dramaturgique qu'il ne cessera de remettre sur le métier, Molière se dédouble : sous le masque des personnages qu'il confronte à Arnolphe, celui de l'innocence, de la rivalité, de l'amical bon sens ou de l'insolence subalterne, il ne cesse de dire à l'autre, qu'il incarne lui-même sa tragique erreur et lui annonce sa perte de scène en scène jusqu'à l'achever par un dénouement ficelé d'avance. Ainsi *L'Ecole* s'inverse : elle devait être celle d'un magister tyrannique à l'égard d'une jeune conscience brimée, celle de l'appropriation, de la bêtise et de la cruauté, celle qu'on subit encore tout près de chez nous sous certains voiles, elle devient l'apprentissage forcé de l'humain par un homme solitaire et têtu. Si le combat de la vie semble gagné d'avance, celui de la lucidité apparaît comme perdu : Arnolphe restera jusqu'au bout un mauvais élève et la fin de la pièce le met au piquet pour toujours. Est-ce cette fin sans appel qui fait de *L'Ecole* une tragédie autant qu'une farce ? En tout cas, Molière y pose les prémices d'un combat pour la vie qu'il continuera de mener de pièce en pièce au nez des dévots et sous son masque de clown, presque comme un messager du siècle suivant, celui des lumières.

Didier Bezace



Arnolphe (...) Vous ne m'aimez donc pas à ce compte ?

Agnès Vous ?

Arnolphe Oui.

Agnès Hélas ! non.

Arnolphe Comment, non !

Agnès Voulez-vous que je mente ?

Arnolphe Pourquoi ne m'aimer pas, Madame l'impudente ?

Agnès Mon dieu, ce n'est pas moi que vous devez blâmer :  
Que ne vous êtes-vous, comme lui, fait aimer ?  
Je ne vous en ai pas empêché, que je pense.

Arnolphe Je me suis efforcé de toute ma puissance ;  
Mais les soins que j'ai pris, je les ai perdus tous.

Ce spectacle a été créé pour l'ouverture du Festival d'Avignon, le 6 juillet 2001  
dans la Cour d'Honneur du Palais des Papes.

Une captation de *L'Ecole des femmes* a été réalisée par Don Kent (production : Compagnie des  
Indes – Gildas Leroux) pendant les représentations au Festival d'Avignon.  
La diffusion aura lieu sur ARTE en mai 2002 (date communiquée ultérieurement).



*(...) puisque personne, jamais, ne peut donner l'exacte mesure de ses besoins, ni de ses conceptions, ni de ses douleurs, et que la parole humaine est comme un chaudron fêlé où nous battons des mélodies à faire danser les ours, quand on voudrait attendrir les étoiles.*

Gustave Flaubert

# Un Cœur attaché sous la lune

de **Serge Valletti**

mise en scène **Bernard Levy**

avec

**Luce Mouchel**

**Charlie Nelson**

**Eric Petitjean**

(distribution en cours)

assistante à la mise en scène **Céline Agniel**

lumière **Stéphanie Daniel**

son **Jean-Damien Ratel**

costumes **Pascale Robin**

production

Théâtre de la Commune-Centre dramatique national d'Aubervilliers,

Compagnie Lire aux Eclats

petite salle

**du 14 mars au 14 avril**

du mardi au samedi à 21h00

dimanches à 16h30

relâche les lundis

**durée 1h30' environ**

Rencontre avec l'équipe artistique dimanche 24 mars à l'issue de la représentation

*Sur la terrasse d'une maison qui domine le bord de mer.*

*Arno, sculpteur reconnu habite là avec Saskia. Un matin, ils reçoivent la visite de José et Jeckie.*

*Jeune sculpteur lauréat du Grand Concours, José aimerait bien que son maître Arno descende voir son travail : une pièce monumentale de quatre tonnes deux cent cinquante. Elle est justement attachée sur une barge en contrebas de la falaise : le lieu de livraison de la sculpture est tout proche.*

*La houle agite la barge. La tempête menace. La reconnaissance du maître est imminente...*

*Répondant à notre demande, Serge Valletti signe ici une comédie sur un terrain propice aux chutes vertigineuses.*

**B**ernard Levy crée en 1994 la compagnie Lire aux Eclats, avec laquelle il met en scène *Entre chien et Loup, la véritable histoire de Ah Q* de Christoph Hein, puis *Saleté* de Robert Schneider, et enfin *L'Echange* de Paul Claudel. Il a aussi été assistant à la mise en scène de Georges Lavaudant et comédien avec Jean-Claude Fall, Bernard Sobel, Georges Lavaudant, Charles Tordjman, Frédéric Constant, et Michel Fau. Depuis deux ans déjà, le Théâtre de la Commune souhaitait travailler avec Bernard Levy.

Lorsque nous lui avons parlé "apprentissage", il nous a proposé de passer commande à Serge Valletti et de l'accompagner dans cette aventure nécessaire et indispensable au théâtre d'aujourd'hui que représente la commande d'auteur... Ainsi est né *Un Cœur attaché sous la lune*.



*Serge Valletti a écrit sa première pièce Les Brosses en 1969, il a alors dix-huit ans et entame une carrière de comédien. Ces deux activités le suivront sans interruption jusqu'à aujourd'hui. On peut dénombrer plus de quarante œuvres théâtrales (monologues, pièces, essais...) écrites depuis dont Balle perdue, Le Jour se lève Léopold, Souvenirs Assassins, Carton Plein, Domaine ventre, Au Rêve de gosse, Tentative d'opérette en Dingo-Chine...*



Saskia Tu ne peux pas d'un seul coup, comme ça, renier ton élève. Qui ça intéresse ? Mais lui ! Ça l'intéresse lui !

Arno Alors il n'a rien compris. Pas plus que les autres.

Saskia Il a remporté le concours.

Arno Parce que c'était mon élève. Il s'est prévalu. C'est un prévaluateur ! Complètement prévalu. Bien fait s'il y a la tempête ! Bien fait !... Complètement bien fait ! Que les éléments se déchaînent... Ils vont le donner leur avis, les éléments, tu vas voir.

Saskia Tu exagères toujours !

Arno Et ça va être de ma faute. Mais bien sûr. Tu les verrais les sculpteurs en panne ! Non mais tu les verrais ! Ils font la queue pour s'inscrire à la répartition des blocs ! Je ne veux plus voir ça ! Ce serait moi qui serais à la direction, je te les enverrais remettre tous leurs marbres en place ! A Carrare ! Dans les carrières ! Je te les obligerais à tout desculpter ! A tout remettre comme c'était avant, à l'identique... Comme ils étaient avant la destruction !



Il est dur de se dire à vingt ans : *"tout ce que je sais m'a été enseigné par des gens qui avaient le plus pressant intérêt à me tromper. Il faut refaire mes idées sur tout"*.

Stendhal

# Formation continue

Nouveaux esclandres et impromptus pour marionnettes

d' **Emilie Valantin**

assistée de **Jean Sclavis**

avec

**Jacques Bourdat**

**Thomas Poulard**

**Jean Sclavis**

**Emilie Valantin**

et **les jeunes musiciens du Conservatoire National de Musique de Région d'Aubervilliers-La Courneuve**

lumière **Gilles Richard**

scénographie **Nicolas Valantin**

Atelier du Fust : **François Morinière, Marie-O Roux, Malika Oudjemia et Amandine Bouillet**

production

**Théâtre du Fust**

**Théâtre de la Commune - Centre dramatique national d'Aubervilliers**

Textes (sous réserve) de

**Bertolt Brecht, Hoffman,**

**Jean de La Fontaine, Lessing, Claude Roy, Molière...**

petite salle

**du 2 mai au 2 juin**

du mardi au samedi à 20h30

les dimanches, le mercredi 8 mai et le jeudi 9 mai à 16h00

Relâche les lundis

**durée 1h15 environ**

Rencontre avec l'équipe artistique mercredi 8 mai à l'issue de la représentation

Ce spectacle peut être vu par des enfants à partir de 7 ans  
en compagnie des adultes.

***E**manciper la marionnette donne un souci fou... parce que, bien sûr, nous continuons à la soutenir par en dessous ou par en dessus. Elle revendique son droit à l'infini ; à nous de trouver comment lui laisser le premier plan dans la lumière, en la prenant avec des pincettes. Pour jouer dans la cour des grands, il lui faut de la littérature et surtout un air d'aujourd'hui : après trois petits tours salutaires dans l'histoire de l'art, elle choisit de rester figurative...*

*Emilie Valantin*

Le personnage qui jaillit du castelet<sup>1</sup> est toujours étonné d'apparaître ; d'où sa bouche arrêtée pour un sourire, une exclamation ou un rictus. Le personnage naît déjà tout encombré d'un corps peu réaliste, sur lequel on ajuste un vêtement qui doit aussi masquer la main active du manipulateur. Dans cet inconfort existentiel il lui faut apprendre à vivre, se découvrir et se confronter aux autres, pire, être crédible.

Voilà pourquoi il y a une grande corrélation entre l'étonnement métaphysique de la marionnette et les mésaventures d'un apprentissage tardif, dans l'urgence, par la force des choses.

Y aura-t-il progrès, recyclage, réorientation, débouchés nouveaux ?

La littérature passée et présente envoie beaucoup de candidats à notre session de *Formation continue* en 2002 : *Le Bourgeois gentilhomme*, *Arturo Ui*, *El Hodja Nazredin* et d'autres candidats moins connus qui méritent qu'on étudie leur cas.

E. V.

1 - Castelet : dispositif de théâtre cachant le comédien marionnettiste qui manipule placé sous ses marionnettes.



*Le Théâtre du Fust est dirigé par sa fondatrice Emilie Valantin depuis 1975. Il est implanté en Rhône-Alpes et revendique clairement le titre de théâtre de marionnettes en ouvrant le répertoire aux auteurs forts : Maeterlinck, Ovide, Italo Calvino, Daniil Harms, Edmond Rostand, Heiner Müller...*

**E**milie Valantin depuis plusieurs années réactualise la tradition du théâtre de marionnettes que l'on trouvait dans les jardins publics ; ces théâtres - des "guignols" - accueillait alors un public de tous âges et faisaient la joie des jeunes enfants, des grands-mères, des bonnes d'enfants et militaires afférents... Ils ont aussi fait connaître à l'Europe des personnages et des textes nouveaux, voire des chefs-d'œuvre dont le public s'imprégnait à travers le genre désuet des parodies. Le Théâtre du Fust utilise donc la pertinence technique de cette forme très ancienne et la convivialité légendaire de la formule mais la transforme grâce à un choix de textes littéraires libéré des clichés sur la marionnette et l'enfance, une qualité esthétique de l'espace scénique, la création de personnages adaptés, une grande vigilance pour éviter le pseudo-historique théâtre de tréteaux. Conçus d'abord pour l'extérieur, les *Castelets en jardins* devinrent *Castelets d'hiver*, formule destinée à l'intérieur : le répertoire se développe, proposant au public volontairement "mêlé" des textes traditionnels, joués par des marionnettes de style et d'esthétiques contemporains, ou de textes contemporains joués par des marionnettes "anciennes". C'est le mélange des "genres" qui renouvelle "le genre" : chaque soirée est donc composée de sketches très différents où se côtoient gendarmes, fées, diables, anges, voleurs, ours et dragons... *Formation continue* est la dernière version des *Castelets d'hiver*, créée spécifiquement pour le cycle *Apprentissages* du Théâtre de la Commune.

Les marionnettes insolentes d'Emilie Valantin : finesse et humour.

Il faut voir et revoir. Le théâtre de marionnettes d'Emilie Valantin est un rendez-vous avec l'intelligence, l'humour, la précision et l'élégance. (...) Emilie Valantin est enfin reconnue pour ce qu'elle est : une grande dame du théâtre, pas prête à lâcher ce qu'elle nomme son "devoir d'impertinence".

Libération

Le Théâtre du Fust sort ses étranges pantins de l'ombre. D'œuvres baroques en pièces soviétiques : une vie de Polichinelle.

Elles dérangent, les étranges créatures conçues par Emilie Valantin et son atelier de quinze personnes, gaines à têtes d'œufs, diables aux yeux ronds, belles dames aux minois de tête de mort ! "Quoi de mieux qu'une tête de mort pour exprimer le dérisoire" déclare la tête chercheuse du Théâtre du Fust... Le bel accord du rideau cramoisi fait alors tomber les masques, escamotés au fond du tableau...

Télérama



*Et l'école du monde, en l'air dont il faut vivre,  
Instruit mieux, à mon gré, que ne fait aucun livre.*

Molière

# Un Volpone

d'après **Ben Jonson**

traduction et adaptation **Théâtre en Scène**

mise en scène **Vincent Goethals**

avec

**Serge Bagdassarian, Michel Baumann,**

**Yoann Blanc, Anne Conti, Solo Gomez,**

**Jean-Claude Mathon, Thierry Mettetal,**

**Jean-Claude Perrin, Marc Schapira,**

et **Mirella Giardelli** au clavecin

scénographie **Jean Haas**

lumières **Pierre Lemoine**

costumes **Olivier Robert**

production

**Théâtre en Scène,**

**Le Bateau Feu - Scène nationale de Dunkerque,**

**Théâtre de la Commune - Centre dramatique national d'Aubervilliers,**

**Théâtre de Beauvais**

Remerciements à **l'Arcal** et au **Théâtre du Nord, Centre dramatique national de Lille**

grande salle

**du 15 mai au 2 juin**

du mardi au samedi à 21h00

dimanches à 16h30

Relâche les lundis

**durée 2h30' environ**

Rencontre avec l'équipe artistique dimanche 26 mai à l'issue de la représentation

**V**olpone est une espèce de charlatan bien particulier : l'actionnaire majoritaire. C'est aussi sans conteste un sacré renard. Rien ne saurait l'arrêter lorsqu'il s'agit de rafler des dividendes ou d'accroître son capital. Amour, amitié, respect, scrupules... Foin de ces niaiseries, de ces contes à dormir debout : les promesses n'engagent que ceux qui y croient.

Mais voilà qu'il se met en tête de former à l'art de la duperie le jeune Mosca que les hasards d'une interpellation ont mis sur son chemin. Il se fera passer pour mourant et, n'ayant ni femme, ni enfant, fera miroiter à tous la possibilité d'un fabuleux héritage. Avocat, homme d'"affaires", banquier, journaliste, tous rappliquent à tire d'ailes pour récupérer l'héritage.

Et la farce peut commencer...

Vincent Goethals



Dans cet apologique univers du mercantilisme, de la circulation paroxystique des choses, la parole, le verbe, la connaissance, l'expérience n'échappent pas à la règle. C'est ainsi que Volpone va se vouloir le maître en duperie de son disciple Mosca. Mais gageons qu'au petit jeu des prises d'intérêt, sa démarche a valeur d'investissement. La question de la nature exacte de la prise de bénéfice reste cependant à poser. Il nous faudra peut-être la mettre en conjecture avec ce qui peut expliquer que Volpone, le roi des renards, se fasse rouler dans la farine par ce jeunot de Mosca ? Quoiqu'il en soit, Volpone est voué à échouer. Levantin, sans nom et sans naissance, il est toujours déjà l'autre de la société qu'il parasite. Sans compter qu'il commet l'irréparable : il est un facteur de dérégulation dans ce monde voué corps et âme à la circulation, c'est un thésaurisateur. Reste qu'une des questions agitée autour de Volpone est celle de la transmission, qu'il s'agisse d'héritage ou d'apprentissage. Et pour ce qui nous préoccupe ici, qu'en serait-il d'une science sans conscience ? Ruine de l'âme, sans doute, mais fortune du portefeuille !

Du disciple - Notes pour un projet  
V. G.



*Benjamin dit Ben Jonson (1572 – 1637) auteur contemporain de Shakespeare, se distingue moins par ses tragédies que par ses comédies brillantes, les "masques" et les "comédies d'humeur". Volpone (1605) marque un tournant dans ses comédies : attaque forcenée de la cupidité, de l'avarisme et du machiavelisme, servie par une éloquence chaleureuse et une intrigue habilement agencée, cette pièce force l'admiration. En France, elle connaît un énorme succès suite aux mises en scène de Charles Dullin et le film de Maurice Tourneur (1940) d'après les adaptations de Jules Romains et Stephan Zweig.*



Volpone (...)

Et surtout n'oublie pas, l'argent, seule son odeur soûle les hommes ! Et alors tu ne peux pas savoir le bonheur de les voir en courbettes, en bisou-bisou, en cadeaux, en crédits plus plus... Et les médias tout autour de toi ! C'est ça, la magie de l'argent !

Ils le reniflent et t'arrivent à plat ventre, et tendent leur cou et dressent leur cul et les têtes tournent ! Ils flairent, rien de plus et toute cette racaille te tombe dans la main comme des mouches sur la colle. Depuis que je t'héberge, mauvais élève ! As-tu vu mes chiffres s'affaiblir ? Mon portefeuille s'ouvrir, ma bourse en baisse ?

Mosca Non, plutôt en hausse.

Volpone Et voilà ! Et je ne vis pas plus mal : mon Sauterne ne sent pas l'eau, il n'y a pas restriction dans les murailles ! Eh oui ! L'argent attire l'argent !

Mosca J'ai vu ! Paparasité, vous êtes ! On se bouscule pour vous lécher !

Volpone Que veux-tu, l'argent délie les langues ! Eh oui, magie de l'argent ! Et comment j'obtiens ça, p'tite mouche ? Tchatche ! Baratin ! Poudre aux yeux ! Mais attention, Mosca, la stratégie me fait bander plus plus que l'acquis ! Voilà pourquoi je joue le macchabée... juste un peu d'air qui sort de mes lèvres bleues : les soupirs s'envolent et les pépettes restent là ! La comédie d'une fausse tragédie ! Une bonne farce... et attrape !

**V**olpone est une farce. Rien qu'une farce, mais toute une farce. Simple et crue. C'est peut-être dans le langage que devra se marquer cette crudité.

V. G.



*Ce que j'ai appris, je ne le sais plus,  
le peu que je sais encore, je l'ai deviné.*

Sébastien Chamfort

# Les Trois jours de la queue du dragon

texte, musique et direction musicale **Jacques Rebotier** - mise en scène **Joël Jouanneau**

avec **Christian Drillaud** et, en alternance **Pascal Beauvineau, Laurent Boulanger,**

**Jérôme Hilaire, Loïc Sorel** clarinettes du Quatuor Edison

assistante à la mise en scène **Pilou Rieunaud**, collaboration artistique **Virginie Rochetti**

décor **Jacques Gabel**, lumière **Franck Thévenon**, son **Pablo Bergel**

production

**Le Théâtre - Centre dramatique national de Sartrouville, Très Tôt Théâtre - Théâtre du Finistère**

Avec l'aide de la **DMDTS (Ministère de la Culture)**,

de la **Drac Ile de France**, (spectacle créé dans le cadre d'Odysées 78, biennale

de théâtre pour la jeunesse), avec le concours du Conseil général des Yvelines

petite salle

**du 9 au 13 janvier**

horaires : voir calendrier

tarif unique 8 €, 52,48 F

**à partir de 10 ans**

*Un savant farfelu nous livre tous les secrets morphologiques, psychologiques, en prenant appui sur les trois jours de la vie de cet animal disparu, entré dans la légende dorée et lié à l'ancien rituel des Rogations. Trois jours comme le temps d'une valse, comme les trois clarinettes qui ponctuent l'exposé.*

*On apprend ainsi des choses qui n'ont l'air de rien, mais tout à fait indispensables à la musculation des zygomatiques : qu'au printemps le dragon dragonne, que son petit est un dragonot, qu'il existe une flopée de proverbes inconnus...*

*Bref, une histoire fantastique sans queue ni tête qui jongle avec les mots et les notes, les assonances et les consonances.*

# Mamie Ouate en Papôasie

de **Joël Jouanneau** et **Marie-Claire Le Pavec** - mise en scène **Joël Jouanneau**

avec **Alain Aithnard** et **Mireille Mossé**

production

**Théâtre du Jeu de Paume - Aix en Provence,**

**Le Théâtre - Centre dramatique national de Sartrouville,**

**Compagnie l'Eldorado, Le Rive Gauche - Saint-Etienne du Rouvray**

grande salle

**du 22 au 26 mars**

horaires : voir calendrier

tarif unique 8 €, 52,48 F

**à partir de 8 ans**

*Mamie Ouate est la plus grande des stars des entomologistes. Partie à la recherche de "Virginia", un spécimen de papillon extrêmement rare, elle se retrouve, on ne sait comment, sur une île minuscule et y installe son laboratoire. Elle fait la connaissance de l'unique habitant du lieu : Kadouma, un géant noir. Joël Jouanneau nous offre là un de ses plus beaux contes pour grands et petits, et les aventures de Mamie Ouate et Kadouma sont irrésistibles en même temps qu'infiniment émouvantes.*



*Ce que nous appelons réalité n'est point une chose qui s'offre à nous,  
mais un fruit de l'initiation, et l'initiation commence avec l'amour.*

Oscar Ladislas de Lubicz-Milosz

# Lectures et mises en espace

du 15 janvier au 15 avril

Programme disponible en décembre

Apprentissage (n.m.)

1395 , d'apprenti

1 : le fait d'apprendre un métier  
manuel ou technique

-> *Formation ; Instruction.*

2 : (début XVIIe ) littér. : les pre-  
mières leçons ; les premiers essais

-> *Expérience ; Initiation.*

3 : psychol. : modification durable  
du comportement d'un sujet grâce  
à des expériences répétées.

## **Feydeau Terminus**

d'après Georges Feydeau - adaptation et mise en scène Didier Bezace

- Le TNB, Rennes du 29 septembre au 6 octobre 2001
- La Maison de la Culture d'Amiens du 9 au 13 octobre 2001
- La Scène Nationale de Martigues du 18 au 21 octobre 2001
- La Maison de la Culture de Bourges du 24 au 26 octobre 2001
- Le Théâtre des Treize Vents, CDN de Montpellier du 6 au 10 novembre 2001
- Le Théâtre de Corbeil-Essonnes du 14 au 16 novembre 2001
- La Manufacture, CDN de Nancy du 20 au 25 novembre 2001
- Le Théâtre d'Aix en Provence du 28 novembre au 2 décembre 2001
- Le Bateau Feu, Scène Nationale de Dunkerque du 6 au 8 décembre 2001
- La Comédie de Genève du 12 au 16 décembre 2001

## **L'École des femmes**

de Molière - mise en scène Didier Bezace

- Le Théâtre National de Marseille-La Criée du 13 mars au 23 mars 2002
- Le TNT-Théâtre de la Cité, Toulouse du 27 mars au 6 avril 2002
- Le Théâtre de Chalon sur Saône du 16 au 18 avril 2002
- Le TNP Villeurbanne du 24 avril au 4 mai 2002
- Les Gémeaux-Sceaux-Scène nationale du 15 au 24 mai 2002
- Le Théâtre du Muselet-Scène nationale de Châlons en Champagne du 28 au 31 mai 2002
- La Maison de la Culture d'Amiens du 4 au 7 juin 2002
- Le Théâtre du Petit-Quevilly du 12 au 15 juin 2002

## **Lignes de vie**

**Une femme sans importance –Un lit parmi les lentilles**

Anne Baudoux / Maya Borker / Alan Bennett

- Théâtre 140, Bruxelles du 9 au 13 octobre 2001
- Scène Nationale de Calais le 16 novembre 2001

## **Les ch'mins d'Cuté**

Daniel Delabesse / Teddy Lasry / Gaston Couté

- Le Chanel, Scène nationale de Calais le 16 novembre 2001
- L'Equinoxe, Chateauroux le 22 février 2002
- Le Théâtre d'Aoste le 28 février 2002
- Le Théâtre de Cherbourg le 8 mars 2002
- La Ville d'Avon le 15 mars 2002
- Le Théâtre d'Alfortville les 29 et 30 mars 2002

## **La tige, le poil et le neutrino**

Thierry Gibault

- Le Théâtre de Cherbourg le 8 mars 2002
- Le Chanel, Scène nationale de Calais le 15 mars 2002

## **La pluie**

Alexandre Haslé / Daniel Keene

- Le Théâtre de Gonfreville le 20 novembre 2001
- Le Théâtre d'Aoste le 28 février 2002
- Le Chanel, Scène nationale de Calais le 15 mars 2002
- Le Théâtre d'Auray les 26 et 27 mars 2002

**A**utour des spectacles, avant, après, le Théâtre de la Commune reste un lieu d'accueil pour le public. Nous souhaitons en effet proposer à ceux que nous invitons, auteurs, metteurs en scène, musiciens, comédiens, la possibilité de poursuivre au-delà du spectacle la rencontre avec le public ; et au public, de pouvoir s'attarder dans les salles de spectacles, devant une exposition, ou au bar, pour boire un verre, discuter un peu, découvrir d'autres textes ou d'autres propositions de formes brèves ou de lectures que feront les comédiens.

Autour des spectacles donc, des rencontres, des débats, des Cartes blanches aux comédiens, des projections de films, auront lieu avec les équipes artistiques, ou avec des invités témoins, personnalités du monde de la sociologie, de la philosophie, des sciences et de la politique...

## **Le bar de la Commune**

Avant et après chaque représentation, Delphine et Philippe, de La Soucoupe Volante vous accueilleront au bar de la Commune, avec un service de restauration légère dans une ambiance conviviale.

## **Les Cartes blanches**

Les acteurs des spectacles de la saison retrouvent le public lors de **Cartes blanches** au bar, à l'issue de certaines représentations, les vendredis ou samedis.

## **La musique au bar**

Le bar du théâtre invite également des musiciens et des groupes certains samedis avant la représentation, en apéritif-concert.

## **Les expositions**

Des artistes, peintres, sculpteurs exposent leurs œuvres, au gré des rencontres et des liens qui se tissent avec le projet de la saison.

## **La librairie**

Avant et après les représentations, dans le hall du Théâtre, une librairie vous propose un choix de textes autour de la thématique et des spectacles de la saison.

*Les programmes détaillés des rencontres, des apéritifs-concerts, des Cartes blanches, seront donnés lors des premières représentations de chaque spectacle – l'entrée est libre.*



## Les partenariats avec les établissements scolaires

Le Théâtre de la Commune, Centre Dramatique National d'Aubervilliers, est partenaire de plusieurs collèges et lycées, pour lesquels il organise des ateliers de pratique artistique, des rencontres avec les équipes de création, des visites du théâtre, toujours en relation avec la thématique et les spectacles de la saison... Les intervenants sont des metteurs en scène ou des comédiens participant à l'une des créations du Théâtre de la Commune, mais aussi des scénographes, des techniciens, des administratifs, des invités (sociologues, chorégraphes...).

Le Théâtre de la Commune poursuit une activité déjà engagée depuis plusieurs années avec :

- Le Lycée Le Corbusier d'Aubervilliers (option légère et jumelage)
- Le Lycée Lamartine de Paris (option lourde et option légère)
- le Collège Jean Moulin d'Aubervilliers (ateliers artistiques)
- Le Lycée et le Collège Henri Wallon d'Aubervilliers (ateliers artistiques)

• Dans le cadre du Contrat de ville :

Les élèves des écoles d'Aubervilliers bénéficieront d'un tarif à 15 F pour les places achetées entre le 15 septembre et le 31 décembre 2001 (500 places disponibles).

• Dans le cadre du Contrat d'action avec le rectorat de Créteil

Des stages gratuits sont proposés aux élèves du Département de la Seine-Saint-Denis durant les congés scolaires.

Des références de textes, des dossiers dramaturgiques, des affiches, des tracts concernant les spectacles sont disponibles sur demande. Des rencontres et des visites du théâtre sont organisées.

Pour tout renseignement contacter Marie Guenoux au 01 48 33 85 66.

## Les partenariats avec l'Université

• Le Théâtre de la Commune est, depuis quatre ans, partenaire de l'Université de Paris 8 : une convention de jumelage lie le Théâtre de la Commune avec le service d'Action Culturelle Artistique (ACA) de l'Université de Paris 8. Cette convention a permis la mise en place de nombreux stages, de rencontres, de débats. Des tarifs avantageux ont été proposés aux étudiants, et des spectacles de "petites formes" ont été présentés à l'Université...

- Des collaborations avec les Universités Paris 3 et Paris 10.
- Un groupe d'étudiants relais du Théâtre de la Commune.

Pour tout renseignement, contacter Claude Morin au 01 48 33 95 12.



## Les partenariats avec les structures culturelles

Le Conservatoire National de Musique de Région d'Aubervilliers – La Courneuve est partenaire du Théâtre de la Commune : un groupe d'élèves travaillera avec le Théâtre du Fust et assurera la partie musicale des représentations de *Formation continue*.

Le Théâtre de la Commune accueillera un ou deux concerts du Festival Banlieues Bleues en avril 2002.

Le Théâtre de la Commune poursuit également sa collaboration avec différentes structures culturelles de la ville ainsi qu'avec le Centre National du Théâtre à Paris.

## Les projets avec la Ville d'Aubervilliers et le Département de la Seine-Saint-Denis

Le Théâtre de la Commune poursuivra cette saison ses démarches pour aller à la rencontre d'un nouveau public :

- des places gratuites sont proposées aux chômeurs de la Ville d'Aubervilliers, avec le soutien du public du Théâtre de la Commune.
- un travail de rencontres et d'échanges aura lieu à nouveau avec les habitants d'Aubervilliers et de la Seine-Saint-Denis (participation aux Comités de quartiers, rencontres avec les entreprises du département...)

## Le Groupe Ticket Théâtre

Le Théâtre de la Commune est également membre de l'association du *Groupe Ticket Théâtre* qui regroupe 14 théâtres de Paris et de la région parisienne et propose des tarifs réduits aux comités d'entreprises et aux abonnés.

Le *Groupe Ticket Théâtre* : L'Etoile du Nord - Théâtre 13 – Théâtre 71 Malakoff – Théâtre de l'Aquarium – Théâtre Artistic Athévains – Théâtre de la Bastille – Théâtre de la Marionnette à Paris – Théâtre du Lierre – Théâtre Firmin Gémier, Antony – Théâtre Ouvert – Athénée Théâtre Louis Jouvet – Théâtre des Sources – Théâtre de la Tempête.

Pour tout renseignement, contacter Hélène Bontemps ou Karine Hardy au 01 48 33 15 74.

L'événement auquel vous participez  
est parrainé par Télérama.

Télérama, c'est un lieu où chaque semaine  
se rencontrent toutes les cultures qui font la culture.

**Télérama**  
théâtre vision  
livres  
radio art actualité  
cinéma musique

**Télérama**

Laissez la culture vous surprendre



**Calendrier**

**Tarifs**

**Abonnements**

**Renseignements pratiques**

# Calendrier 2001/2002

## Octobre

Lu	1	
Ma	2	
Me	3	
Je	4	
Ve	5	
Sa	6	
Di	7	
Lu	8	
Ma	9	
Me	10	
Je	11	
Ve	12	
Sa	13	
Di	14	
Lu	15	
Ma	16	
Me	17	
Je	18	
Ve	19	
Sa	20	
Di	21	
Je	22	
Ma	23	
Me	24	
Je	25	
Ve	26	
Sa	27	3... 2... 1... On commence
Di	28	3... 2... 1... On commence
Lu	29	3... 2... 1... On commence
Ma	30	<b>Square Stalingrad</b>
Me	31	La Baraque 20h30

## Novembre

Square Stalingrad		
Je	1	La Baraque 20h30
Ve	2	La Baraque 20h30
Sa	3	La Baraque 20h30
Di	4	La Baraque 17h00
Lu	5	<i>Relâche</i>
Ma	6	La Baraque 20h30
Me	7	La Baraque 20h30
Je	8	<i>Relâche</i>
Ve	9	La Baraque 20h30
Sa	10	La Baraque 20h30
Di	11	La Baraque 17h00
Lu	12	<i>Relâche</i>
Ma	13	La Baraque 20h30
Me	14	La Baraque 20h30
Je	15	<i>Relâche</i>
Ve	16	La Baraque 20h30
Sa	17	La Baraque 20h30
Di	18	La Baraque 17h00
Lu	19	<i>Relâche</i>
Ma	20	La Baraque 20h30
Me	21	La Baraque 20h30
Je	22	<i>Relâche</i>
Ve	23	La Baraque 20h30
Sa	24	La Baraque 20h30
Di	25	La Baraque 17h00
Lu	26	<i>Relâche</i>
Ma	27	La Baraque 20h30
Me	28	La Baraque 20h30
Je	29	<i>Relâche</i>
Ve	30	La Baraque 20h30

## Décembre

Square Stalingrad		
Sa	1	<i>Relâche</i>
Di	2	<i>Relâche</i>
Lu	3	<i>Relâche</i>
Ma	4	La Baraque 20h30
Me	5	La Baraque 20h30
Je	6	La Baraque 20h30
Ve	7	La Baraque 20h30
Sa	8	La Baraque 20h30
Di	9	La Baraque 17h00
Lu	10	<i>Relâche</i>
Ma	11	La Baraque 20h30
Me	12	La Baraque 20h30
Je	13	La Baraque 20h30
Ve	14	La Baraque 20h30
Sa	15	La Baraque 20h30
Di	16	La Baraque 17h00
Lu	17	
Ma	18	
Me	19	
Je	20	
Ve	21	
Sa	22	
Di	23	
Lu	24	
Ma	25	
Me	26	
Je	27	
Ve	28	
Sa	29	
Di	30	
Lu	31	

## Mars

	Petite salle	Grande salle
Ve	1	L'Ecole des femmes 20h30
Sa	2	L'Ecole des femmes 20h30
Di	3	L'Ecole des femmes 16h00
Lu	4	<i>Relâche</i>
Ma	5	L'Ecole des femmes 20h30
Me	6	L'Ecole des femmes 20h30
Je	7	L'Ecole des femmes 20h30
Ve	8	L'Ecole des femmes 20h30
Sa	9	
Di	10	
Lu	11	
Ma	12	
Me	13	
Je	14	Un Cœur attaché... 21h00
Ve	15	Un Cœur attaché... 21h00
Sa	16	Un Cœur attaché... 21h00
Di	17	Un Cœur attaché... 16h30
Lu	18	<i>Relâche</i>
Ma	19	Un Cœur attaché... 21h00
Me	20	Un Cœur attaché... 21h00
Je	21	Un Cœur attaché... 21h00
Ve	22	Un Cœur attaché... 21h00
Sa	23	Un Cœur attaché... 21h00
Di	24	Un Cœur attaché... 16h30
Lu	25	<i>Relâche</i>
Ma	26	Un Cœur attaché... 21h00
Me	27	Un Cœur attaché... 21h00
Je	28	Un Cœur attaché... 21h00
Ve	29	Un Cœur attaché... 21h00
Sa	30	Un Cœur attaché... 21h00
Di	31	Un Cœur attaché... 16h30

## Avril

	Petite salle
Lu	1 <i>Relâche</i>
Ma	2 Un Cœur attaché... 21h00
Me	3 Un Cœur attaché... 21h00
Je	4 Un Cœur attaché... 21h00
Ve	5 Un Cœur attaché... 21h00
Sa	6 Un Cœur attaché... 21h00
Di	7 Un Cœur attaché... 16h30
Lu	8 <i>Relâche</i>
Ma	9 Un Cœur attaché... 21h00
Me	10 Un Cœur attaché... 21h00
Je	11 Un Cœur attaché... 21h00
Ve	12 Un Cœur attaché... 21h00
Sa	13 Un Cœur attaché... 21h00
Di	14 Un Cœur attaché... 16h30
Lu	15
Ma	16
Me	17
Je	18
Ve	19
Sa	20
Di	21
Lu	22
Ma	23
Me	24
Je	25
Ve	26
Sa	27
Di	28
Lu	29
Ma	30

# Janvier

	Petite salle	Grande salle
Ma 1		
Me 2		
Je 3		
Ve 4		
Sa 5		
Di 6		
Lu 7		
Ma 8		
Me 9	Les Trois jours de ... 14h30	
Je 10	Les Trois jours 14h30/19h30	
Ve 11	Les Trois jours 14h30/20h30	
Sa 12	Les Trois jours de ... 20h30	
Di 13	Les Trois jours de ... 16h00	
Lu 14		
Ma 15		L'Ecole des femmes 20h30
Me 16		L'Ecole des femmes 20h30
Je 17		L'Ecole des femmes 20h30
Ve 18		L'Ecole des femmes 20h30
Sa 19		L'Ecole des femmes 20h30
Di 20		L'Ecole des femmes 16h00
Lu 21		Relâche
Ma 22		L'Ecole des femmes 20h30
Me 23		L'Ecole des femmes 20h30
Je 24		L'Ecole des femmes 20h30
Ve 25		L'Ecole des femmes 20h30
Sa 26		L'Ecole des femmes 20h30
Di 27		L'Ecole des femmes 16h00
Lu 28		Relâche
Ma 29		L'Ecole des femmes 20h30
Me 30		L'Ecole des femmes 20h30
Je 31		L'Ecole des femmes 20h30

# Février

	Grande salle
Ve 1	L'Ecole des femmes 20h30
Sa 2	L'Ecole des femmes 20h30
Di 3	L'Ecole des femmes 16h00
Lu 4	Relâche
Ma 5	L'Ecole des femmes 20h30
Me 6	L'Ecole des femmes 20h30
Je 7	L'Ecole des femmes 20h30
Ve 8	L'Ecole des femmes 20h30
Sa 9	L'Ecole des femmes 20h30
Di 10	L'Ecole des femmes 16h00
Lu 11	Relâche
Ma 12	L'Ecole des Femmes 20h30
Me 13	L'Ecole des femmes 20h30
Je 14	L'Ecole des femmes 20h30
Ve 15	L'Ecole des femmes 20h30
Sa 16	L'Ecole des femmes 20h30
Di 17	L'Ecole des femmes 16h00
Lu 18	Relâche
Ma 19	L'Ecole des femmes 20h30
Me 20	L'Ecole des femmes 20h30
Je 21	L'Ecole des femmes 20h30
Ve 22	L'Ecole des femmes 20h30
Sa 23	L'Ecole des femmes 20h30
Di 24	L'Ecole des femmes 16h00
Lu 25	Relâche
Ma 26	L'Ecole des femmes 20h30
Me 27	L'Ecole des femmes 20h30
Je 28	L'Ecole des femmes 20h30

# Mai

	Petite salle	Grande salle
Me 1		
Je 2	Formation continue 20h30	
Ve 3	Formation continue 20h30	
Sa 4	Formation continue 20h30	
Di 5	Formation continue 16h00	
Lu 6	Relâche	
Ma 7	Formation continue 20h30	
Me 8	Formation continue 16h00	
Je 9	Formation continue 16h00	
Ve 10	Formation continue 20h30	
Sa 11	Formation continue 20h30	
Di 12	Formation continue 16h00	
Lu 13	Relâche	
Ma 14	Formation continue 20h30	
Me 15	Formation continue 20h30	Un Volpone 21h00
Je 16	Formation continue 20h30	Un Volpone 21h00
Ve 17	Formation continue 20h30	Un Volpone 21h00
Sa 18	Formation continue 20h30	Un Volpone 21h00
Di 19	Formation continue 16h00	Un Volpone 16h30
Lu 20	Relâche	Relâche
Ma 21	Formation continue 20h30	Un Volpone 21h00
Me 22	Formation continue 20h30	Un Volpone 21h00
Je 23	Formation continue 20h30	Un Volpone 21h00
Ve 24	Formation continue 20h30	Un Volpone 21h00
Sa 25	Formation continue 20h30	Un Volpone 21h00
Di 26	Formation continue 16h00	Un Volpone 16h30
Lu 27	Relâche	Relâche
Ma 28	Formation continue 20h30	Un Volpone 21h00
Me 29	Formation continue 20h30	Un Volpone 21h00
Je 30	Formation continue 20h30	Un Volpone 21h00
Ve 31	Formation continue 20h30	Un Volpone 21h00

# Juin

	Petite salle	Grande salle
Sa 1	Formation continue 20h30	Un Volpone 21h00
Di 2	Formation continue 16h00	Un Volpone 16h30



# Tarifs

■ <i>La Baraque</i> : Tarif unique	10,67€ / 70 F
■ Plein tarif	20 € / 131,19 F
■ Collectivités/groupe d'amis (mini : 5)/ carte sénior	14 € / 91,83 F
■ Habitants du 93	12 € / 78,71 F
■ Tickets Théâtre	11 € / 72,16 F
■ Albertivillariens	9 € / 59,04 F
■ Etudiants, moins de 18 ans, intermittents, chômeurs	8 € / 52,48 F
■ <i>Les Trois jours...</i> , <i>Mamie Ouate...</i> : Tarif unique	8 € / 52,48 F

*Tous les tarifs réduits sont valables sur présentation d'un justificatif au moment du retrait des billets*

## Abonnements

- **Abonnement 3 spectacles** ..... 27,60 € / 181,04 F  
+ spectacle supplémentaire 10 € / 65,60 F
- **Abonnements scolaires (3 spectacles)** ..... 18 € / 118,07 F  
+ spectacle supplémentaire 6 € / 39,36 F
- **Carte pass 2001/2002 (7 spectacles + lectures)** ..... 42 € / 275,50 F
- **Accompagnateurs\*** ..... 14 € / 91,83 F  
(\* sauf spectacles à tarif unique)

*La date de réservation n'est pas obligatoire au moment de la souscription à l'abonnement. Si vous désirez différer votre choix, vous recevrez vos contremarques à nous retourner au plus tard 15 jours avant chaque spectacle.*

### Les avantages de l'abonnement

- souscription tout au long de l'année
- validité du 1er septembre 2001 au 30 juin 2002
- les publications du Théâtre de la Commune vous sont adressées à domicile.
- réduction importante sur les spectacles
- libre choix des dates (dans la mesure des places disponibles)
- tarif préférentiel pour une ou deux personnes vous accompagnant (14 € / 91,83 F - sauf spectacles à tarif unique)
- invitation aux lectures - uniquement pour les cartes pass
- réduction dans d'autres théâtres  
(groupe Ticket-Théâtre / renseignements au 01 48 33 16 16)

*Ces cartes sont strictement nominatives et vous seront demandées au moment du retrait des billets.*

**Renseignements - réservations - abonnements : 01 48 33 93 93**  
**Site : theatredelacommune.com / e-mail : theatre.commune@wanadoo.fr**

## Bulletin de souscription

# Abonnements/Cartes pass



Carte pass saison 2001/2002



Abonnement 3 spectacles



Abonnement scolaire (3 spectacles)

Prenez librement votre abonnement avec le nombre de spectacles souhaités (3 minimum).

Si vous prenez la carte pass, ne remplissez cette partie que si vous désirez déjà réserver des dates, sinon, ne remplissez que le verso de ce document.

► *Le choix des dates n'est pas obligatoire au moment de la souscription à l'abonnement.*

*Nous vous conseillons toutefois de réserver dès à présent votre date de venue et une date de repli.*

1ère date

2ème date



### La Baraque

Cantine musicale – vin, soupe, musique ..... / .....



### L'Ecole des femmes

Molière / Didier Bezace ..... / .....



### Un Cœur attaché sous la lune

Serge Valletti / Bernard Levy ..... / .....



### Formation continue

Emilie Valantin - Théâtre du Fust. .... / .....



### Un Volpone

Ben Jonson / Vincent Goethals ..... / .....



### Les Trois jours de la queue du dragon

Jacques Rebotier / Joël Jouanneau ..... / .....



### Mamie Ouate en Papôsie

Joël Jouanneau - Marie-Claire Le Pavéc. .... / .....



# Bulletin d'abonnement et de réservation

(Ce bulletin est téléchargeable sur le site du théâtre : [theatredelacommune.com](http://theatredelacommune.com))

M. Mme. Mlle Nom .....

Prénom .....

Collectivité .....

N°..... Rue .....

Bât/Esc/Appt .....

Ville..... Code postal.....

Tél. professionnel..... Tél. personnel .....

Profession .....

## ■ Pour les groupes ou les étudiants, merci de préciser :

Nom du groupe/de l'Université.....

Nom et prénom du relais .....

Département et spécialité .....

► **Carte pass saison 2001/2002**  x 42 € (275,50 F) = .....

► **Abonnement 3 spectacles**  x 27,60 € (181,04 F) = .....

avec  spectacles supplémentaires x 10 € (65,60 F) = .....

► **Abonnement scolaire**  x 18 € (118,07 F) = .....

avec  spectacles supplémentaires x 6 € (39,36 F) = .....

avec  places accompagnateurs x 14 € (91,83 F) = .....

avec  places accompagnateurs *La Baraque* x 10,67 € (70 F) = .....

avec  places accompagnateurs  
*Les Trois jours..., Mamie Ouate...* x 8 € (52,48 F) = .....

**Total**

espèces  chèque

Réservations par courrier : les commandes doivent nous parvenir au Théâtre de la Commune, B.P. 157, 93304 Aubervilliers cedex, accompagnées du règlement (chèque bancaire ou postal libellé à l'ordre du Théâtre de la Commune), et d'une enveloppe timbrée (11x22) à vos nom et adresse. Remplissez un bulletin par personne - agrafez les bulletins ensemble si vous souhaitez être placés ensemble.





# Réservations / Renseignements – 01 48 33 93 93

La location est ouverte à l'accueil du Théâtre et par téléphone

- à partir du 18 septembre, le lundi de 14h à 19h, du mardi au vendredi de 11h à 19h
- en période de représentations également les samedis de 11h à 19h et le dimanche à partir de 14h.

## Réservations par téléphone

- au 01 48 33 93 93 / paiement par carte bancaire.

## Réservations par courrier

- les commandes doivent nous parvenir au Théâtre de la Commune  
B.P. 157, 93 304 Aubervilliers cedex, accompagnées du règlement (chèque bancaire ou postal libellé à l'ordre du Théâtre de la Commune) et d'une enveloppe timbrée (11x22) à vos nom et adresse.

## Réservations en ligne

- [theatredelacommune.com](http://theatredelacommune.com)
- [theatreonline.com](http://theatreonline.com)

## Dans les points de vente partenaires du Théâtre de la Commune :

- FNAC ■ VIRGIN ■ Galeries Lafayette ■ BHV ■ Inno
- Auchan ■ Office du tourisme de Saint-Denis

Nous vous remercions, en cas d'empêchement, de penser à libérer vos réservations. Nous pourrions ainsi en faire profiter d'autres spectateurs et les comédiens auront le plaisir de jouer devant des salles pleines.



## L'équipe du Théâtre

**Didier Bezace** directeur - **Laurent Caillon** dramaturge

**Catherine Dan** secrétaire générale - **Isabelle Melmoux** assistante d'administration

**Bernard Estève** directeur technique - **François Flouret** régisseur général - **Siegfried July** chef électricien

**Géraldine Dudouet** régisseur son - **Lucia Bo** chef costumière - **Jérémie Feret** apprenti régisseur plateau

**Monique Renaud** secrétaire de direction - **Marc Sabat** chef comptable - **Karine Fernandez** stagiaire comptable

**Maria Gomez** responsable de l'accueil - **Sophie Lopez** hôtesse d'accueil - **Germain Martin** placier

**Hélène Bontemps** attachée aux relations publiques - **Claude Morin** attaché aux relations publiques et à la communication - **Marie Guenoux** coordinatrice des actions scolaires - **Karine Hardy** attachée à l'accueil et aux relations publiques.

**Claire Amchin** attachée de presse.

**Delphine Merlateau** et **Philippe Lachasse** (La Soucoupe Volante / Bar du Théâtre).

# Comment se rendre au Théâtre de la Commune

## ■ Métro

Ligne 7 : direction "La Courneuve" – station "Aubervilliers - Pantin 4 chemins"

Sortir en tête de rame – Avenue de la République côté n° impairs

puis 10mn à pied ou 3mn en bus

Bus n°150 (Pierrefitte – Stains RER) ou n°170 (St Denis – La Poterie) : 3ème station "André Karman"

Prendre la rue Edouard Poisson en face de l'arrêt

## ■ Autobus

150 ou 170 arrêt André Karman

De Paris n°65 / direction : Mairie d'Aubervilliers – arrêt : "Villebois-Mareuil" puis prendre

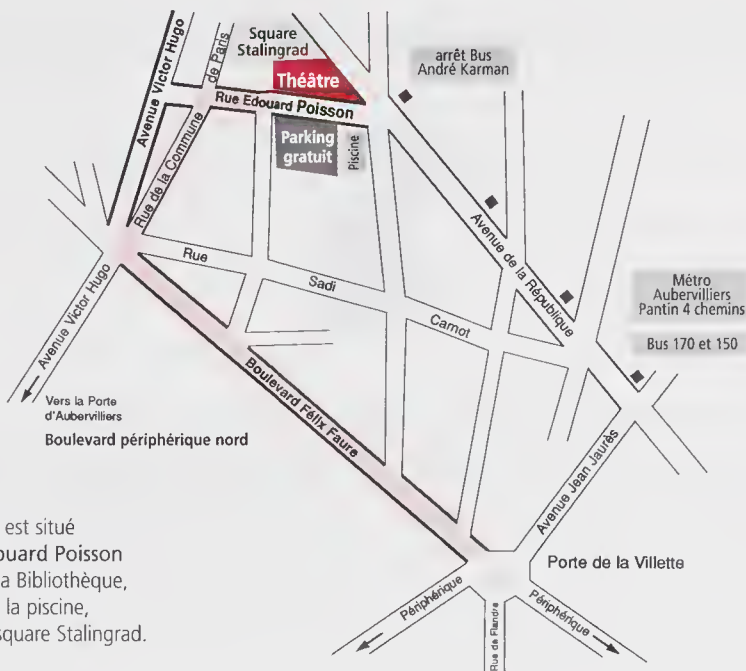
la première rue à droite

## ■ Voiture

Par la Porte de la Villette ou la Porte d'Aubervilliers, suivre direction Aubervilliers centre. Parking gratuit

## La navette

Le Théâtre de la Commune et la RATP mettent à votre disposition – dans la limite des places disponibles - une navette retour gratuite (départ 10 minutes après la fin des spectacles), du mardi au dimanche inclus. Cette navette dessert les stations "Porte de la Villette", "Stalingrad", "Gare de l'Est", et "**Châtelet**".



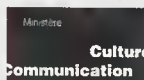
Le Théâtre est situé  
2, rue Edouard Poisson  
à côté de la Bibliothèque,  
en face de la piscine,  
devant le square Stalingrad.

# Le Théâtre de la Commune, Centre Dramatique National d'Aubervilliers

est subventionné par :



Liberté - Égalité - Fraternité  
RÉPUBLIQUE FRANÇAISE



Direction de la Musique, de la Danse,  
du Théâtre et des Spectacles  
et la Direction Régionales des Affaires  
culturelles d'Ile de France



**AUBERVILLIERS**



Département de la  
Seine-Saint-Denis  
CONSEIL GÉNÉRAL

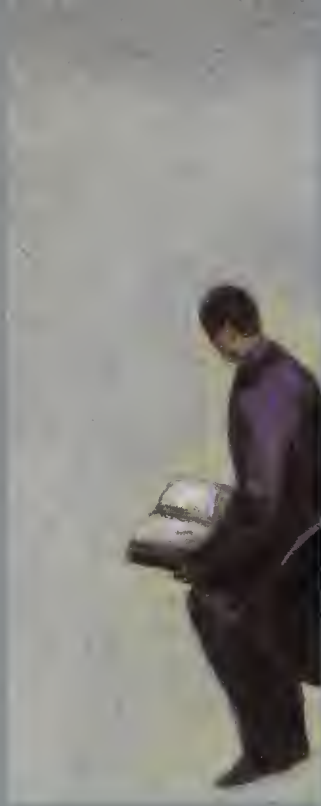


Région **Ile de France**

*L'Ecole des femmes* a bénéficié du soutien du  
Conseil Régional d'Ile-de-France  
et du Département de la Seine-Saint-Denis.

**Les partenaires du Théâtre de la Commune,  
Centre Dramatique National d'Aubervilliers :**





Nous ne sommes pas souvent de l'avis du public, hélas !  
Encore faut-il reconnaître qu'il a toujours raison...

Jean Vilar



Direction Didier Bezace

2, rue Edouard Poisson ■ BP 157 ■ 93304 Aubervilliers Cedex  
administration 01 48 33 16 16 ■ fax 01 48 34 35 55 ■ renseignements/réservations 01 48 33 93 93  
theatre.commune@wanadoo.fr ■ theatredelacommune.com